

Data:	Gubbio, 21 agosto 2025	Documento n°: 3.2
Oggetto:	Comunicazione n. 2 del Direttore di Gara – BRIEFING AI CONDUTTORI	Ora: 13:30
Da:	Direttore di Gara	Pagine Totali: 7 (di cui 1 Allegati)
A:	Tutti i Concorrenti/Conduttori	

### BRIEFING DEL DIRETTORE DI GARA AI PILOTI

Buongiorno a tutti e benvenuti anche a nome del **Direttore di Gara Aggiunto**, dall'**Organizzatore Comitato Eugubino Corse Automobilistiche**, al **"60° Trofeo Luigi Fagioli"**, **Gara Nazionale** valida per il **Campionato Italiano Supersalita**, **CIVM** **Campionato Italiano Velocità Montagna – Zona Nord/Sud**, per **Auto Moderne**, al **"60° Trofeo Luigi Fagioli Autostoriche – 37ª Coppa Città di Gubbio Autostoriche"** **Campionato Italiano Velocità Salita per Auto Storiche** valida per il **CIVSA**, **Campionato Italiano "Le Bicolindriche" Velocità Montagna** e **Challenge Assominicar Salita 2025**.

Vi raccomando, con questo breve briefing scritto, redatto in ottemperanza all'art. 140 del RSN 2025, di attenervi alle disposizioni che vi verranno impartite.

La manifestazione è assicurata, nel rispetto della normativa vigente, con Sara Assicurazioni SPA – Agenzia Acrisure Italia SPA, polizza n. 09 49591IY.

Il Briefing in presenza è obbligatorio come da art. 4.2 RDS Velocità in Salita ed è previsto il giorno **22 agosto 2025** presso il **Centro Servizi Santo Spirito in Piazza A. Frondizi n. 17 a Gubbio alle ore 18:45 per il CI Supersalita/CIVM e il CIVSA.**

Le eventuali assenze al Briefing verranno sanzionate a cura dei Commissari Sportivi con **una ammenda di euro 500,00** per ogni Conduttore assente che costituisce l'equipaggio, **come previsto dall'art. 140 del RSN 2025.**

### Verifiche Sportive/Amministrative e Verifiche Tecniche ante gara e post gara

Vi comunico che:

- Le Verifiche Sportive si effettueranno in presenza presso il Convento di San Secondo in Via Tifernate a Gubbio, **venerdì 22 agosto 2025 dalle ore 09:30 alle ore 17:30**. Verranno ritirate le autocertificazioni e controllati i documenti, la patente di guida in originale (**no autocertificazione**), il certificato medico di idoneità all'attività sportiva e tessera socio ACI verranno richiesti solo se risulteranno scaduti nel portale ACI Sport.
- Le Verifiche Tecniche ante gara, si effettueranno in presenza presso il IIS Cassata Gattapone in Via Rousseau a Gubbio, **venerdì 22 agosto 2025 dalle ore 10:00 alle ore 18:00**. I Commissari Tecnici verificheranno obbligatoriamente tutte le vetture, **la documentazione tecnica necessaria (fiche o scheda tecnica o manuale tecnico a seconda dei gruppi)** e ritireranno la Certificazione Tecnica Annuale, le Dichiarazioni di Conformità Dispositivi di Sicurezza Vettura e Conformità Abbigliamento di Sicurezza.

Vi Ricordo che per l'espletamento **delle verifiche post-gara** dovrete presentare i seguenti documenti: **licenza del Concorrente e la documentazione tecnica richiesta (fiche o scheda tecnica o manuale tecnico a seconda dei gruppi) ed il passaporto tecnico ACI Sport.**

- Vi ricordo inoltre che come da **art. 6.5 Appendice 5 al RSN 2025**, tutte le vetture **escluse le Autostoriche**, partecipanti a competizioni automobilistiche dovranno essere munite nel tratto di tubazione prossima al motore di un raccordo montato come da immagini riportate all'art. 6.5 onde poter provvedere ad un prelievo rapido della benzina in qualsiasi momento. Tutte le vetture dovranno essere equipaggiate da un tubo flessibile lungo un metro che abbia, nel suo terminale, l'innesto da inserire nel raccordo montato nella tubazione del carburante, al fine di rendere rapidi gli eventuali prelievi. Detto tubo flessibile deve sempre essere a bordo della vettura.
- La Pesa sarà ubicata ante Gara presso il Paddock - IIS Cassata Gattapone in Via Rousseau a Gubbio e post Gara in Località Madonna della Cima Gubbio presso il Parco Chiuso.
- L'Autocertificazione degli pneumatici per i Gruppi, **E1, TCR, E2SH, GT, CN, TMSC-SS, CTRC, E2SC-SS**: nelle competizioni articolate in Gara unica gli pneumatici slick sono limitati ad un numero totale massimo di 4 (quattro) da dichiarare con apposita autocertificazione, debitamente compilata e firmata dal Concorrente.

**Per i Gruppi CN, TM SC-SS, CTRC e E2SC-SS, una foto/scansione dell'autocertificazione deve essere inviata ai Commissari Tecnici tramite WhatsApp al numero indicato nella Circolare Informativa, entro le ore 19:00 di sabato 23 agosto 2025.**

L'autocertificazione deve essere presente in vettura per essere esibita su richiesta.

In caso di ritiro lungo il percorso, l'autocertificazione deve essere consegnata al Direttore di Gara.

In caso di fermata lungo il percorso per temporanea interruzione della gara con conseguente ritorno alla partenza, nessun intervento sugli pneumatici è ammesso prima del nuovo start salvo in caso di grave danneggiamento di uno o più di questi, al verificarsi di tale circostanza il Concorrente può chiedere ai Commissari Sportivi l'autorizzazione per la loro riparazione o sostituzione con altri pneumatici aventi caratteristiche identiche a quelli precedentemente dichiarati. Per il rispetto delle limitazioni sulla quantità degli pneumatici utilizzabili consultare punti 2.9 e 2.10 del RDS Tecnico 2025 - Velocità in Salita.

### Albo di Gara

Vi informo che l'Albo di Gara on line, con tutti i documenti ufficiali, sarà consultabile sul sito ufficiale della manifestazione: [www.trofeofagioli.it](http://www.trofeofagioli.it) e sull'**App Sportity**:



L'elenco dei verificati ed ammessi alle prove ufficiali per CI Supersalita/CIVM, CI Le Bicilindriche e CIVSA verrà pubblicato il **venerdì 22 agosto 2025 alle ore 20:15**.

L'elenco degli ammessi alla **Gara 1** per il CIVM il **sabato 23 agosto 2025 al termine della 1ª manche di prove Ufficiali indicativamente alle ore 12:00**.

L'elenco degli ammessi alla **Gara 2** per il CIVM (escluse E1-E2SH) il **sabato 23 agosto 2025 al termine di Gara 1 indicativamente alle ore 15:00**.

L'elenco degli ammessi alla **GARA** per CI Supersalita/CIVM (E1-E2SH), CI Le Bicilindriche e CIVSA il **sabato 23 agosto 2025 al termine della 2ª manche di prove Ufficiali indicativamente alle ore 19:00**.

Vi chiedo di prestare molta attenzione ad eventuali Circolari Informative e Comunicati che verranno pubblicati sull'Albo di Gara on line.

### Programma della Manifestazione

Parchi Partenza presso **Via Guido Bonarelli a Gubbio**:

Prove Ufficiali di Ricognizioni: **due Manche per il CI Le Bicilindriche, CIVSA e Campionato Italiano Supersalita.**  
**una Manche per il CIVM.**

- **Orario ingresso Parchi Partenza: sabato 23 agosto 2025 ore 08:40**
- **Partenza: Gubbio al Km 11+350 della S.R. 298 ore 09:00.**

Gara: **GARA 1 CIVM (escluse E1-E2SH) sabato 23 agosto 2025 al termine della 1ª manche di Prove Ufficiali del CI Le Bicilindriche, CIVSA e CI Supersalita.**

Gara: **GARA 2 CIVM (escluse E1-E2SH) e GARA 1-2 per le CI Le Bicilindriche, CIVSA, Campionato Italiano Supersalita e CIVM (E1-E2SH).**

- **Orario ingresso Parchi Partenza: domenica 24 agosto ore 08:40**
- **Partenza Gara: Gubbio al Km 11+350 della S.R. 298 ore 09:00.**

**N.B.:** Le vetture che, sia in prova che in gara, si presenteranno fuori allineamento non saranno fatte partire. L'allineamento avverrà dal numero PIU' ALTO al PIU' BASSO.

### Area Paddock

Per i Concorrenti/Conduuttori **vige l'obbligo assoluto di rispettare** gli spazi assegnati ad ogni pilota, al fine di agevolare l'operato degli altri Addetti ai Paddock altrimenti potreste non essere convocati per tempo!

Rispettate le direttive che vi verranno date dagli Ufficiali di Gara, così facendo faciliterete il passaggio degli altri Concorrenti che si devono muovere all'interno del Paddock e che si dovranno incolonnare per essere trasferiti sulla linea di partenza.

Nel Paddock porre estrema attenzione nel circolare, non superare la velocità di **30 km/h** e non effettuare manovre pericolose di nessun tipo.

**Le eventuali infrazioni verranno segnalate ai Commissari Sportivi e verranno applicati i conseguenti provvedimenti disciplinari.**

Sarà consentito l'ingresso, con un pass temporaneo, con le auto civili solo per il carico/scarico merci.

Gli organizzatori hanno provveduto a mettere a disposizione apposite aree per il parcheggio di auto civili e carrelli presso Via Parruccini C/O "Piazzale delle Giostre", con delle navette per il tragitto da e verso il Paddock dai suddetti parcheggi.

### Percorso di Gara

#### Informazioni sul Percorso:

- **Partenza** Gubbio al Km. 11+350 della S.R. 298
- **Arrivo** Località Madonna della Cima a Gubbio al Km. 7+200 della S.R. 298
- **Lunghezza** percorso di Km. 4+150
- **Dislivello** m. 270
- **Pendenza** 6,5%

### Allineamento Pre-Partenza

Vi chiedo di rispettare l'ordine di partenza che verrà pubblicato al termine delle verifiche, mettendovi a disposizione dei Commissari di Percorso o del personale di servizio almeno 10 minuti prima del vostro orario di partenza.

Rammento comunque che durante la gara alle vetture che per qualsiasi ragione non potessero prendere il via nel loro ordine stabilito per problemi meccanici o di altra causa di forza maggiore riconosciuti dal Direttore di Gara sarà concessa la partenza.

Vi ricordo che è **assolutamente vietato** procedere zigzagando al fine di scaldare gli pneumatici, non fare **accelerate** improvvise e non **frenate** bruscamente. La velocità massima consentita è di **30 Km/h**.

Ai Conducenti che non avanzano durante la fase di allineamento delle vetture, **non sarà concesso loro di prendere la partenza**.

Ogni **infrazione** rilevata dagli Ufficiali di Gara comporta la penalizzazione da parte dei Commissari Sportivi.

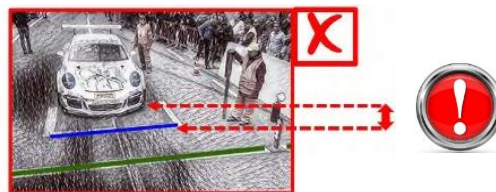
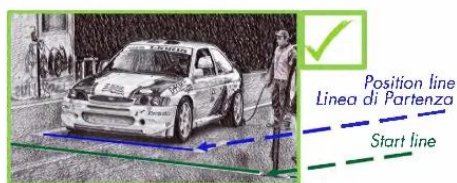
### Prove Ufficiali di Ricognizione

Vi ricordo che, ogni Conducente, per partecipare alla gara, dovrà aver compiuto almeno una volta l'intero percorso, durante le Prove Ufficiali di Ricognizione, in difetto di tale requisito, il Conducente potrà ugualmente essere ammesso alla gara purché in uno dei **3 anni** cronologicamente precedenti, si sia classificato nella gara stessa oppure risulti presente nella lista degli ammessi ed il percorso di gara non sia cambiato in misura superiore al 10%, in sede di verifica sportiva si dovrà sottoscrivere un'apposita dichiarazione (autocertificazione) dalla quale risulti essere in possesso dei suddetti requisiti come da **art. 6 lettera a) e b) del RDS Velocità in Salita 2025** e **art. 7.4 RDS Velocità in Salita Autostoriche 2025**.

**È vietato effettuare "Ricognizioni"** del percorso al di fuori del giorno e dell'ora stabiliti dal Regolamento Particolare di Gara.

### Start

Vi raccomando di rispettare la linea di **Partenza allo START** come da indicazione dell'Addetto alla Partenza, la parte più avanzata della vettura è il punto più vicino possibile alla linea dello **START**.



Vi ricordo che non è consentito l'accesso all'**Area dello START** ai meccanici, fatta eccezione per le vetture dei **Gruppi TCR, E1, E2SH, GT, CN, C-TCR, TM SC-SS, E2SC-SS** massimo due meccanici muniti di apposito **PASS** fornito dall'Organizzatore. I meccanici sono tenuti a rispettare scrupolosamente le disposizioni del Direttore di Gara.

Lo **START** avviene all'accensione del **semaforo verde** a 30" (secondi) come da **art. 10 lettera e) g) e p) del RDS Velocità in Salita 2025** e **art. 7.4 RDS Velocità in Salita Autostoriche 2025**.

Un Conducente, già agli ordini dello starter, può non essere pronto ad avviarsi. In tal caso gli potrà essere consentita la partenza **con un ritardo non superiore a 30" (secondi) dal momento dell'accensione della luce verde**. Superato tale ritardo il Conducente non sarà fatto partire e sarà considerato non partito.

## Ordine di Partenza e Svolgimento delle Prove Ufficiali e Gara

Come da art. 7.2 dell'RDS Velocità Super Salita 2025 e art. 7.4 dell'RDS Velocità in Salita Auto Storiche 2025, l'Ordine di Partenza delle vetture per le prove ufficiali di ricognizione e per la gara è il seguente:

### PROVE UFFICIALI DI RICOGNIZIONE: SABATO 23 AGOSTO 2025

Sono previsti due turni di prove ufficiali per le vetture CI LE BICILINDRICHE, CIVSA e CI SUPERSALITA, un turno di prove ufficiali e GARA 1 il CIVM con il seguente ordine di partenza:

1ª manche prove ufficiali ingresso parchi partenza ore 08:40 - partenza ore 09:00 con questo ordine:

- CI LE BICILINDRICHE/CIVSA/CIVM/CI SUPERSALITA

GARA 1 al termine della 1ª manche prove ufficiali del CI LE BICILINDRICHE/CIVSA/CI SUPERSALITA con questo ordine:

- GARA 1 CIVM (escluse le E1 e E2SH)

2ª manche prove ufficiali a seguire con questo ordine:

- CI LE BICILINDRICHE/CIVSA/CI SUPERSALITA.

Ordine di partenza 1ª manche di prove ufficiali di ricognizione partono:

- 1) CI Le Bicilindriche;
- 2) CIVSA;
- 3) Vetture ammesse al solo CIVM;
- 4) Vetture ammesse al Campionato Italiano Supersalita;
- 5) intervallo.

Ordine di partenza Gara 1

- 6) Vetture ammesse al solo CIVM (escluse le E1 e E2SH);

Ordine di partenza 2ª manche di prove ufficiali di ricognizione partono:

- 7) CI Le Bicilindriche;
- 8) CIVSA
- 9) Vetture ammesse al Campionato Italiano Supersalita;
- 10) ridiscesa delle vetture.

Tutte le partenze saranno date in ordine decrescente di numero rispettando l'ordine di partenza.

Le partenze delle prove verranno date a 30" (secondi) salvo casi particolari che verranno valutati dalla Direzione Gara.

Le vetture guaste ma in grado di scendere autonomamente potranno inserirsi nel "serpentone" in discesa, tra la 1ª manche e 2ª manche delle prove ufficiali/Gara 1. Le altre vetture verranno recuperate dai carri attrezzi.

Durante le prove però non viene assicurata la nuova partenza in quanto trattasi di prove di ricognizione e non di qualificazione!

### GARA 1-2: DOMENICA 24 AGOSTO 2025

Sono previste: GARA 2 CIVM (escluse le E1 e E2SH) e GARA 1-2 per le vetture CI LE BICILINDRICHE/CIVSA/CI SUPERSALITA/CIVM E1-E2SH con il seguente ordine di partenza:

Gara 2 ingresso parchi partenza ore 08:40 - partenza ore 09:00 con questo ordine:

- CIVM (escluse le E1 e E2SH)

Gara 1 al termine di Gara 2 del CIVM con questo ordine:

- CI LE BICILINDRICHE/CIVSA/CI SUPERSALITA/CIVM E1-E2SH

Gara 2 a seguire Gara 1 con questo ordine:

- CI LE BICILINDRICHE/CIVSA/CI SUPERSALITA/CIVM E1-E2SH.

Ordine di partenza Gara 2:

- 1) Vetture ammesse al solo CIVM (escluse le E1 e E2SH)

Ordine di partenza Gara 1 e Gara 2: INTERVALLO tra Gara 1 e Gara 2

- 2) CI Le Bicilindriche;
- 3) CIVSA;



- 4) Vetture ammesse al Campionato Italiano Supersalita/ CIVM E1-E2SH;
- 5) ridiscesa delle vetture.

I suddetti intervalli potranno essere modificati dal Direttore di Gara in presenza di particolari situazioni ambientali e/o tecniche.

L'inizio delle Prove Ufficiali e Gara sarà dato a 30" (secondi) salvo casi particolari che saranno valutati dalla Direzione di Gara.

### Arresto lungo il percorso

Vi raccomando di posizionare la vettura in sicurezza e attenervi sempre alle disposizioni dei Commissari di Percorso, **sono severamente vietate manovre pericolose per riportare la vettura in carreggiata e riprendere la partenza, è severamente vietato condurre una vettura attraverso o in senso inverso alla direzione della corsa, salvo che sia fatto su ordine dei Commissari di Percorso o del Direttore di Gara.**

Restare nei pressi della postazione radio più vicina al luogo della fermata.

Rammento che, in caso di fermata lungo il percorso, è possibile riprendere la marcia solo su espressa autorizzazione della Direzione Gara ed è assolutamente vietato effettuare interventi meccanici!

I contravventori saranno passibili di sanzioni da parte dei Commissari Sportivi.

Le vetture fermatesi lungo il percorso, per ridiscendere, **DEVONO** accodarsi al "Serpentone" in discesa.

### Bandiere di segnalazione

Su tutto il percorso di gara i Commissari di Percorso sono dotati di bandiere di segnalazione, rispettate tassativamente le segnalazioni, ne vale della propria sicurezza, di quella degli altri piloti e del personale di servizio.

**Il mancato rispetto delle segnalazioni impartite dai Commissari di Percorso è segnalato ai Commissari Sportivi per l'applicazione di penalità e/o sanzioni, come previsto dalla Normativa Sportiva che può arrivare fino alla SQUALIFICA.**

Rammento che solo e soltanto l'esposizione della **Bandiera ROSSA (interruzione della gara, fermarsi IMMEDIATAMENTE)** può dare la possibilità di una nuova ripartenza.

Siete pertanto invitati ad osservare in particolare l'esposizione delle **Bandiere**:



**BANDIERA ROSSA: segnalazione di STOP immediato e assoluto;**



**BANDIERA GIALLA IMMOBILE: segnalazione di pericolo divieto di sorpasso;**



**BANDIERA GIALLA AGITATA: segnalazione di pericolo immediato, possibilità di ostacolo, attenzione massima, i Conducenti devono essere pronti a fermarsi;**



**BANDIERA GIALLA A STRISCE ROSSE: segnalazione di peggioramento dell'aderenza del fondo stradale dovuta alla presenza di acqua o olio, superficie scivolosa;**



**BANDIERA BLU: segnalazione ad un Conducente che lo stanno raggiungendo o lo stanno per sorpassare;**



**BANDIERA SCACCHI NERI E BIANCHI: fine sessione/Arrivo;**

### Parco Chiuso

Vi rammento che tra **Gara 1** e **Gara 2** vige il regime di "Parco Chiuso", i Concorrenti per essere Classificati devono **obbligatoriamente condurre le vetture in Parco Chiuso** che sarà allestito:

- Località Madonna della Cima, Gubbio dal Km. 6+500 al Km. 5+200 della S.R. 298

Vi ricordo inoltre che all'interno del **Parco Chiuso** è severamente **vietato effettuare interventi meccanici** e **stazionare all'interno**. Ogni **infrazione** rilevata dagli Ufficiali di Gara comporta la penalizzazione da parte dei Commissari Sportivi.

## Ritorno ai Paddock - Serpentone

Vi ricordo che in ottemperanza al RDS Velocità in Salita Auto Moderne 2025 e RDS Velocità in Salita Autostoriche 2025, durante la discesa è tassativamente vietato trasportare a bordo della vettura da gara altre persone, le vetture devono essere guidate solamente dai piloti.

Tutti i piloti, anche quelli delle vetture turismo, devono **indossare durante le discese, cinture e abbigliamento protettivo**, altrimenti saranno puniti pecuniariamente e/o con altra sanzione stabilita dai Commissari Sportivi.

L'uso del casco è **obbligatorio** per tutte le vetture aperte alle stesse condizioni di cui sopra.

Mantenere **la corsia di destra, non fermarsi sul percorso di gara** e rientrare prima possibile al Paddock.

I sorpassi, la condotta di guida pericolosa (tipo accelerazione), le derivate e manovre simili saranno **punte severamente**.

Ogni **infrazione** rilevata dai Commissari di Percorso comporta la penalizzazione da parte dei Commissari Sportivi la sanzione sarà stabilita dal Collegio dei Commissari Sportivi.

Quindi prestate la massima attenzione alle segnalazioni degli Ufficiali di Gara sul percorso.

## Abbigliamento protettivo e dispositivi di sicurezza

Vi ricordo inoltre, come previsto dal RPG, tutti coloro i quali venissero trovati non conformi alla Normativa Internazionale o Nazionale, relativamente all'abbigliamento o dispositivi di sicurezza, saranno esclusi dalla Gara e deferiti alla Giustizia Sportiva come da **RDS/NG Velocità in Salita Auto Moderne 2025, RDS/NG Velocità in Salita Autostoriche 2025**.

## Benzina

L'azienda Panta è il fornitore ufficiale della benzina obbligatoria nelle gare **CI SUPERSALITA e CIVM**.

Le ordinazioni del carburante devono essere inoltrate dal Concorrente direttamente al fornitore, il quale farà recapitare il prodotto ordinato. Non è prevista la vendita sui campi di gara.

La verifica della benzina utilizzata sarà effettuata in conformità con le prescrizioni **dell'Appendice 5 al RSN 2025**.

## Rispettiamo l'Ambiente

Siamo ospiti del territorio, è quindi doveroso rispettare l'ambiente e garantire la sostenibilità ambientale. Non lasciate nelle aree utilizzate, rifiuti di nessun genere, soprattutto rifiuti speciali (pneumatici, batterie, contenitori olii/benzina, parti della vettura ecc.) che dovranno essere accuratamente smaltiti a vostra cura.

## Premiazioni

La premiazione si svolgerà **domenica 24 agosto 2025 in prossimità del Parco Chiuso in Località Madonna della Cima - Gubbio, scaduti i termini di reclamo**, per Gara 1 e Gara 2, i reclami contro la non conformità delle vetture e/o contro la Classifica dovranno essere presentati **entro 30 minuti dall'esposizione della Classifica Assoluta di Gruppo** sottoscritta dal Direttore di Gara.

I reclami ed appelli vanno presentati nei modi, forma e termini stabiliti dal RSN. In caso di reclamo tecnico, il reclamante deve specificare i particolari della vettura oggetto del reclamo ed è tenuto a fornire tutta la documentazione riguardante il reclamo stesso.

**Auguro un sincero in bocca al lupo a tutti i partecipanti e ricordo che per ogni esigenza sono a Vostra disposizione, assieme al Direttore di Gara Aggiunto e agli Addetti ai Concorrenti, presso la Direzione Gara o in partenza.**

**Il Direttore di Gara  
Fabrizio Fondacci**



**ALLEGATI: 1. PLANIMETRIA**

**Esposto all'Albo di Gara il 21 agosto 2025 alle ore 13:30**

ALLEGATO 1

